

마약퇴치후원 & 도움이 필요하신 분들을 위하여 언제나 열려 있는 공간

마약퇴치후원금은 마약류에 대한 바른 정보와 약물남용, 중독에 따른 폐해를 막는데 사용하고 있습니다. 마약류는 21세기 인류를 위협하는 사회문제중 하나입니다. 우리나라는 마약류사용 안전지대라고 하지만 효과적인 예방활동과 해마다 늘어나고 있는 중독자들을 위한 치료, 재활이 매우 절실합니다.

우리함께 후원회원이 됩시다.

- ◎ 회원자격 : 마약류 퇴치운동에 참여하고자 하는 모든 분
- ◎ 회비납부 : 자동이체(CMS), 지로, 온라인송금

은행명	계좌번호	예금주
기업은행	327-001666-04-029	(재)한국마약퇴치운동본부
하나은행	138-006203-00204	
우체국	012591-01-013493	
외한은행	107-22-01507-5	
국민은행	086-01-0333-264	
농협	086-01-077975	

◇ARS 성금전화 060-700-1318(한 통화당 2,000원)

※ 마약퇴치후원금은 법인세법 시행령 제36조 제1항 및 소득세법 제34조 제1항과 동법시행령 제 80조 제1호 규정에 의거하여 세금감면 혜택을 받습니다.

한국마약퇴치운동본부

지부	주소	전화번호
중앙본부	서울특별시 영등포구 당산동6가 238	02)2677-2245
서울특별시지부	서울특별시 서초구 서초3동 1489-3	02)581-1001
부산광역시지부	부산광역시 동구 초량3동 1151-4	051)462-1022
대구광역시지부	대구광역시 수성구 황금동 757-3	053)764-1207
인천광역시지부	인천광역시 남동구 구월동 1136-10 구월B/D B-202	032)437-7910/4
광주광역시지부	광주광역시 북구 신안동 132-8 동래빌딩 주1동 201호	062)526-2226
대전광역시지부	대전광역시 대덕구 중리동 403-1	042)628-8675/6
강원도지부	강원도 춘천시 근화동 262-1	033)254-5827
경기도지부	경기도 수원시 장안구 이목동 195-14	031)257-7582
충청남도지부	충남 천안시 성정동 800	041)572-2345/6
전라북도지부	전북 전주시 완산구 경원동3가 15-7	063)232-5112
경상북도지부	대구광역시 동구 신천4동 291-5	053)742-5163

마약류 및 약물남용예방 상담소

송천센터 02)2679-0436	광주지부 080-767-5115	경기지부 080-257-5115
서울지부 080-022-5115	대전지부 080-202-5115	대구지부 053-764-1207
부산지부 080-522-5115	전북지부 080-232-5112	충남지부 080-060-5115
인천지부 080-031-5115	강원지부 033-251-5827	경북지부 053-742-5165

- 인터넷홈페이지 : www.drugfree.or.kr
- 대표e-mail : drugfree@drugfree.or.kr
- 상담e-mail : coun@drugfree.or.kr
- 마약류 사범신고 : 검찰청 127 | 경찰청 112 | 관세청 125 | 국가정보원 111

약물남용의 실체와 피해

www.drugfree.or.kr

소리없이 파고들어 개인의 삶과 가정, 사회전체까지 황폐화시키는 마약 - 마약을 퇴치하지 못한다면 인류에게 비쳐지는 미래는 암흑의 땅일 뿐입니다.

생명존중 정신으로 마약없는 밝은사회를 만들어 가는 것 바로 우리 모두가 함께 걸어나가야 할 길입니다.

운동본부는 마약류로부터 인류를 지키기 위해 설립된 민간단체(NGO)로서 세계적인 연대를 통해 마약퇴치운동을 벌이고 있습니다.

마약문제를 전 국민에게 인식시키고, 예방활동, 재활사업 등 마약없는 밝고 건강한 사회를 위해 다각적인 노력을 펼쳐가고 있는 한국마약퇴치운동본부

생명의 소중한 가치를 실현하는 인류의 꿈을 키워가고 있습니다.




심볼마크 디자인의 전체적인 형태는 우리 사회를 이루고 있는 하나 하나의 요소들이 서로 연결되어 있는 모양이다. 사람이 앞으로 힘차게 달려가는 모습으로 한국마약퇴치운동본부의 적극적이고 강한 마약퇴치의 의미와 여러가지 운동을 통한 마약퇴치의 사회정화를 나타낸다. 상단의 파란부분과 녹색부분 그리고 하단의 붉은 부분으로 구성되어 있는데 마약과 약물남용으로 물든 곳(붉은 부분)을 강한 정신과 의지로써 뛰어 넘는 모습으로 한국마약퇴치운동본부의 마약과 약물남용에 대한 예방과 퇴치의 강한 의지를 표현

의약품 개념과 함께 의약적인 기능이 없는 본드등 환각 흡입물질을 포함한 실질적으로 정신(중추신경)에 영향을 미치는 물질 등을 포함

WHO의 정의

약물사용에 대한 욕구가 강제적일 정도로 강하고 (의존성)

사용약물의 양이 증가하는 경향이 있으며 (내성)

사용을 중지하면 온 몸에 견디기 힘든 증상이 나타나고 (금단증상)

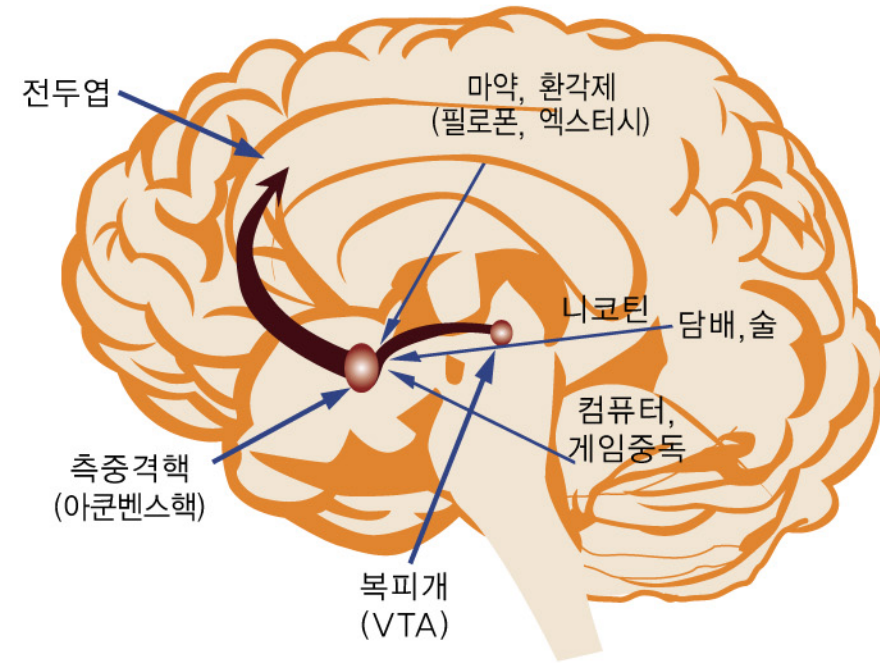
개인에 한정되지 아니하고 사회에도 해를 끼치는 약물



- ▶ 중추신경흥분제 (각성제)
 - 뇌신경세포의 기능을 흥분시키는 약물
 - 암페타민(필로폰), 카페인, 코카인, 니코틴(담배)

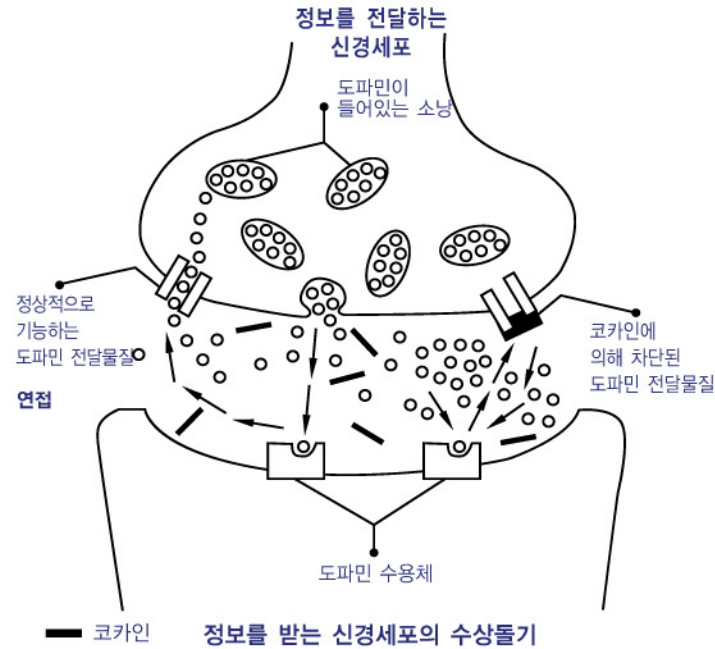
- ▶ 중추신경억제제
 - 뇌신경세포의 기능을 억제하는 약물
 - 알코올, 아편계열(아편, 몰핀, 헤로인 등), 합성마약 (메사돈, 염산페치딘), 바비튜레이트, 벤조디아제핀계(신경안정제), 흡입제(본드, 부탄가스, 신나 등)

- ▶ 환각제
 - 뇌신경세포의 기능을 흥분시키기도 하고 억제시키기도 하는 약물
 - 대마초, 엑스터시, LSD, PCP 등



◆ 정신병적 증세
(집착, 자폐증, 이상행동, 현실감 상실, 판단력상실, 기억력상실)

※ 보통 복피개(VTA)→측중격핵
→전두엽의 연결구조는 뇌의 보상회로 라고하며 마약을 이 회로에 영향을 준다. 곧, 마약류가 뇌에 들어가면 VTA에서 생성된 신경전달물질 도파민이 아쿰벤스핵과 전두엽에 더 많이 전달되게 된다. 이런 영향으로 서서히 약물중독자가 되게 한다.



정상적으로 분비된 신경전달물질은 다른 신경세포의 수상돌기에 있는 수용체에 작용하여 신호를 전달한 다음 효소에 의해 분해되거나 축색돌기로 재흡수된다.

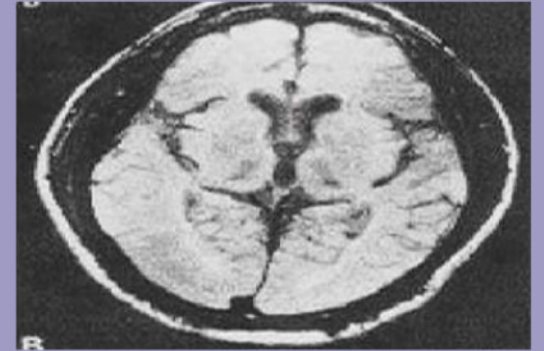
뇌가 작동하는 방식을 변화시키는 거의 모든 약물은 신경전달물질에 영향을 줌으로써 약물중독자로 만든다

- 헤로인, LSD : 천연 신경전달물질의 효과를 모방한다.
- 코카인 : 신경전달물질이 자신을 방출한 신경세포로 되돌아오지 못하도록 차단한다.
- 메스암페타민 : 평상시 보다 더 많은 양의 신경전달물질을 연접에 방출한다.
- 환각흡입물질(톨루엔) : 신경세포를 둘러싼 미엘린을 파괴하여 정보전달속도를 느리게 한다

출처: NIDA



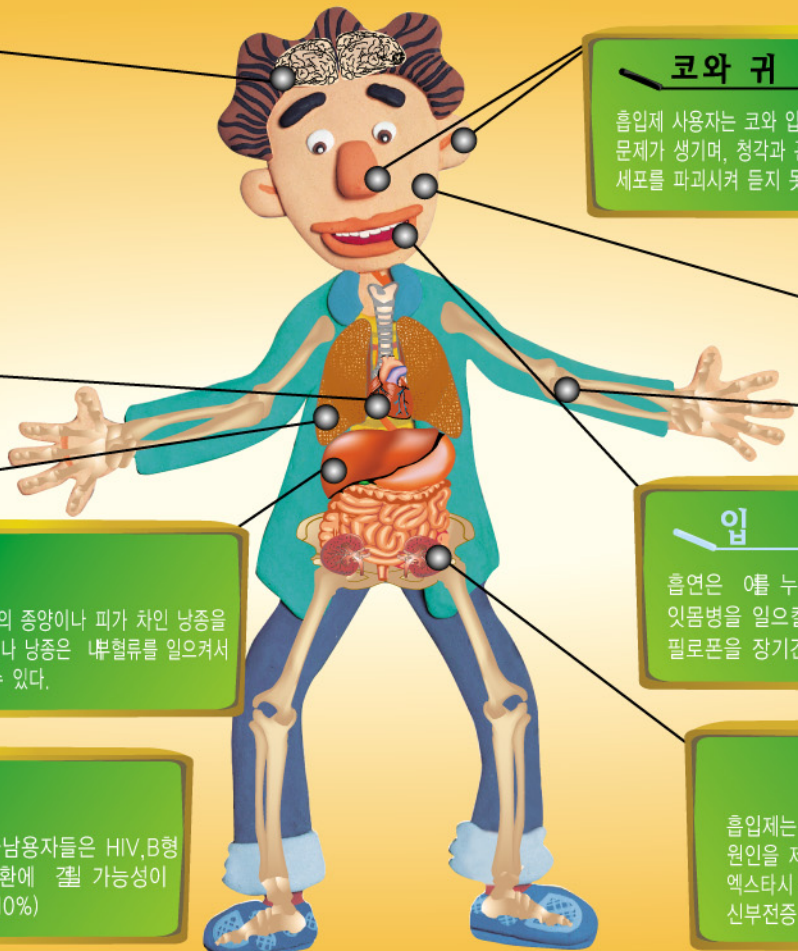
<정상인의 뇌>



<만성적인 흡입제 남용자의 뇌>

◆ 만성적인 환각흡입물질(톨루엔) 남용자의 뇌에 뚜렷한 구조적인 변화가 발생했다. 이런 변화로는 대뇌피질, 소뇌와 뇌간을 포함한 특정 뇌 영역의 크기가 감소한 것을 포함한다

마약류가 인체에 미치는 영향



뇌

흡입제는 뇌의 화학물질을 변화시킬 수 있으며, 뇌와 중추신경계를 영구적으로 손상시킬 수 있다. 대마초는 해마에 손상을 주어 기억손상이 올 수 있다. 또한 대뇌부종, 뇌출혈, 편집증과 환각을 일으킬 수 있다. 필로폰은 뇌의 미세혈관을 손상시켜 발작이 올 수 있다.



코와 귀

흡입제 사용자는 코와 입주위가 자주 헐고 후각기능에 문제가 생기며, 청각과 관련하여 뇌에 정보를 보내는 세포를 파괴시켜 듣지 못하게 될 수도 있다.

피부

흡입제를 사용하면 얼굴빛이 노랗고 피부에 윤기가 없어진다. 스테로이드 사용은 얼굴 전체에 피부병을 일으킬 수도 있다. 주사기 사용자는 혈관을 손상시키고 피부농양이 온다.



심장

흡입제는 정상적인 심장박동에 영향을 주어 심장의 활동을 억제함으로써 사망케 할 수도 있다. 필로폰은 다양한 심혈관문제를 야기하는데, 바로고 불규칙한 심장박동, 혈압이 높아지고, 과도한 투여를 한다면 심장발작이 올 수 있다. 스테로이드는 심장이나 뇌로 흘러 들어가는 혈액을 감소시키며, 그 결과 뇌졸중이나 심근경색이 올 수 있다.

간장

스테로이드 사용은 간의 종양이나 피가 차인 낭종을 일으킬 수 있다. 종양이나 낭종은 내부혈류를 일으켜서 간의 파열을 일으킬 수 있다.

입

흡연은 이를 누렇게 하고, 잇몸병을 일으킬 수 있다. 필로폰을 장기간 사용하면 아가 부식되고 빠진다.



뼈

흡입제는 뼈속의 골수를 손상시키고 성장호르몬의 역할을 방해하여 키가 정상적으로 크지 못할 가능성이 높다. 피를 제대로 생산하지 못해 적혈구, 백혈구의 새로운 세포 생성에 결핍현상이 생겨, 재생 불량성 빈혈이나 백혈병 등이 생길 수 있다. 필로폰 사용은 골다공증을 유발시킬 가능성이 높다.



폐

타르는 담배와 마피화나 사용자들을 고통스럽게 한다. 남용자는 흡입할때 유독가스가 폐 산소를 대체하여 호흡이 곤란해져 사망할 수 있으며, 폐렴이나 기관지염등에 걸릴 가능성이 크다.



면역 시스템

오염된 주사기를 사용하는 약물남용자들은 HIV, B형 및 C형 간염과 다른 전염성 질환에 걸릴 가능성이 높다.(전세계 HIV 감염자의 5-10%)

신장

흡입제는 신장조직에 영향을 주어 면역계통질환에 원인을 제공한다. 엑스타시 사용자는 체온이 올라가고 진정되지 않으며 신부전증에 걸릴 수 있다.

약물(필로폰)을 사용하여 변한 얼굴



<1998>



<2002>

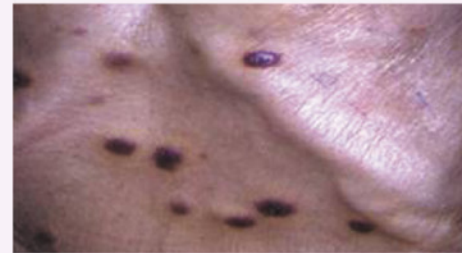
미국 버지니아주 타즈웰군에 거주 40대 여성으로 2명의 자녀를 키우는 평범한 주부였으나 1998년 다이어트에 효과가 있다는 말을 믿고 메스암페타민(히로뽕)을 처음 사용하기 시작한 이래 불과 4년 만에 갈색머리는 하얗게 세어 버렸고 얼굴은 70대 노인처럼 쭈글쭈글해졌다.

주사약물 사용자의 AIDS 및 C형 간염의 전염

- ▶ 전 세계적으로 HIV 감염자의 5-10%가 주사약물 사용자
- ▶ 1998 ~ 2003년 주사 약물사용자의 HIV/AIDS 비율

지역	비율	지역	비율
북미	최고 42%까지	서유럽	최고 66.5%
남미	최고 80%까지	동아시아와 태평양	최고 84%까지

(출처 : 2005 World drug report)



※ 약물 사용자의 60%정도가 C형 간염 감염자 - 한국의 경우 -

▶ **마약류 및 약물을 사용한다면 단지 나 자신에 해가 될 뿐 타인에게는 해가 되지 않는다?**

마약류 및 약물사용은 작업장과 길거리에서 사고를 불러 일으켜 타인에게 해를 입힌다 (ex. 배우자와 어린이 학대, 이혼, 폭력 범죄)

▶ **한번으로 중독이 되진 않는다?**

절대 그렇지 않다. 물론 대부분은 처음부터 완전히 중독이 되지는 않는다. 처음에는 오심이나 구토, 어지러움, 들뜨는 기분 등을 느끼지만 어느 순간에 환각이나 쾌감을 느끼게 되면 이러한 경험이 머리 속에서 지워지지 않아 영원히 유혹을 하게 된다. 처음 한번에 이러한 경험을 하게 되면 급격한 의존에 빠지게 된다.

▶ **본드나 부탄가스를 흡입하면 뇌가 손상된다고 하는데 사실인가?**

본드를 포함하여 각종 흡입제는 톨루엔이나 크실렌 등 여러 가지 유해화학물질이 포함되어 있어 이 물질들이 앞의 사진처럼 뇌세포에 치명적인 손상을 일으킨다.

▶ **착실한 사람이라도 마약류 및 약물사용은 안전하다?**

마약류 및 약물을 남용하는 경우 일반적으로 발생한 문제에 대해 통제력을 상실하게 된다.

▶ **환각흡입물질은 안전하며 오락적인 물질이다?**

본드, 가스, 신나 등 환각물질은 매우 중독성이 높으며 육체적으로도 위험하다. 이들을 남용하면 혼수상태와 죽음에 이를 수 있다.

▶ **약물을 사용해도 나는 잡히지 않을 것이다?**

확신할 수 없으며 처벌은 혹독하다. 법적으로 금하고 있는 약물사용은 그 자체가 범죄이며, 범죄임을 알면서도 사용한다는 것은 꿀을 수가 없기 때문이다. 자신은 조절해서 사용한다고는 하나 냉철히 생각해 보면 전혀 조절이 안 되는 것이다. 법망에 걸릴 위험을 무릅쓰고 사용하는 것 자체가 중독이다.

▶ **대마는 담배와 비슷하데 왜 금지를 시키나?**

대마는 담배보다 훨씬 많은 자극제와 두 배나 많은 타르를 함유하고 있다. 대마는 두뇌의 신경세포속의 지방을 녹이는 역할을 하기 때문에 뇌기능을 손상시킨다. 대마는 환각제로 분류되는데 비현실적인 환각을 야기시킨다. 감각을 비틀어 놓는 것이다. 또한 수치심과 도덕감을 상실하게 되어 여러 가지 비도덕적이고 불법적인 행위들이 일어난다. 중단을 하게 되면 무의욕 증후군을 야기시켜 아무런 의욕이 안 생기고 흥미가 없어지게 된다.

▶ **필로폰을 하면 살이 빠진다?**

필로폰은 일종의 각성제로서 피로감을 줄여 주고 배고픔을 느끼지 못하게 하며 일시적인 집중력을 강화시키고, 다행감을 유도하는 작용이 있다. 그러나 이러한 작용들은 일시적인 작용들이며 효과가 가시면 평소보다 기분이 더욱 침체되고 우울해지며 의욕도 없어지고 피로감이 더욱 심해지며, 식탐이 생기기도 한다.

▶ **필로폰을 하면 성기능이 좋아진다?**

아니다. 오히려 성기능이 저하되며 나중에는 성적 불구가 될 수 있다. 많은 마약 중독자들이 성적관계를 위해 필로폰을 사용하는데 이는 일시적인 쾌감과 시간관념의 변화로 무의미한 행동을 반복하는 것뿐이다.

▶ **약물을 남용하는 것은 병이 아니다?**

병이다. 그것도 아주 무서운 만성적인 질병이다. 더구나 자신도 모르는 사이에 깊게 빠져들기 때문에 조기에 치료하기가 어려워져 나중에 후회를 하게될 때에는 치료가 매우 어려워진다. 마약이란 말 그대로 악마적인 속성을 지닌 약물이다. 처음에는 즐거움을 주는 것 같지만 그 수십 배 수백 배의 고통과 아픔을 남기기 때문이다. 약물남용은 질병이기 때문에 자신의 의지만으로 해결하기는 쉽지 않다. 당뇨병이나 고혈압과 같은 만성적 질병으로 꾸준한 치료가 필요하다. 물론 조기에 전문가의 도움으로 치료를 받는다면 쉽게 빠져 나올 수 있기 때문에, 하루 빨리 치료를 받는 것만이 자신의 생명은 물론 가족과 사회를 살리는 길이다.

살다보면 많은 유혹을 받습니다.
 주로 친구나 주위사람들에게서요.
 거절하면 친구사이가 멀어질까봐, 마음이 약해서,
 또래들의 비웃음을 살까 두려워 망설입니다.
 그리고 마지못해 끌려 가는 수도 있습니다.
 하지만 이제 우리는 약물을 확실하게 알았으니
 단호하게 거절하세요.
 유혹을 받는다면
 어떻게 멋있고도 당당하게 거절할 수 있을까요
 꼭 한가지씩 이상의 거절 방법을 생각해 두세요.



마약류 의존자를 위한 사회복귀시설

송천쉼터

- 입소기간 : 6개월~1년
- 3개월 재활 프로그램 후 3개월 직업재활
- 입소비용: 무료
- 상담전화: 02)2679-0436(비밀보장)



마약!

끊기가 많이 힘드시죠?

마약에 지친 당신을 돕겠습니다. 당신도 회복될 수 있습니다.
 가족에게 돌아갈 수 있습니다. 마약에서 벗어나고 싶은 분은 연락주세요.